



AGRÁRMINISZTERIUM



HASZNOS TANÁCSOK

*a vad által belterületen
okozott károk*

MEGELŐZÉSÉHEZ

Lakossági tájékoztató

Bevezetés

A vadászható vadfajok településen történő megjelenése napjainkban számos esetben okoz problémát a lakosság számára, az ország szinte minden lakott területén. Egyrészt köszönhető mindez annak, hogy a vadászható vadfajok természetes élőhelye csökken, folyamatos és sokszor visszafordíthatatlan átalakuláson megy keresztül (urbanizáció). Másrészt pedig bizonyos fajok, mint pl. a vaddisznó vagy a vörös róka rendkívül jó alkalmazkodóképességgel rendelkeznek, ezért egyre többször lakott területeken vagy azok közelében jelennek meg, ami miatt úgy tűnhet a lakosság számára, hogy a vadállomány létszáma jelentősen megnövekedett.



A települések belterületén, kertvárosi régiókban vagy akár nagyvárosok központi részén is számos elhanyagolt, gyomos-bozótos, szinte teljesen visszaerdősült, bekerítetlen terület található, ahol a lehullott termés, a kidobott háztartási és kerti hulladék a vad számára könnyen elérhető táplálékforrást jelent. Mindezek kiváló életfeltételeket biztosítanak ahhoz, hogy az amúgy is nagyon jó alkalmazkodóképességű vadfajok e területeken megtelepedjenek.

A vaddisznó területhasználatára irányuló kutatások bizonyították, hogy egyes egye-

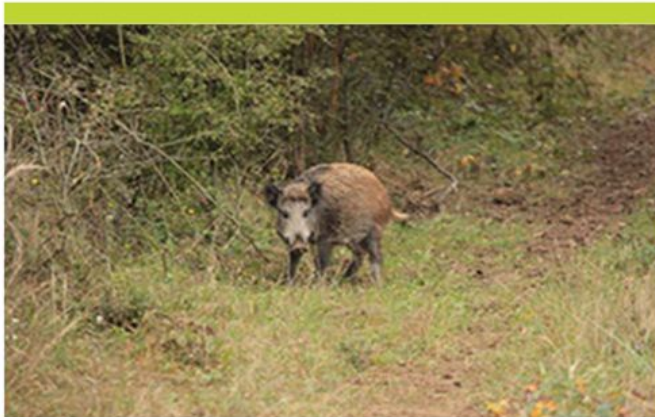
dek egész életükben a belterületen tartózkodnak. Azaz nem a vadászterületről váltanak be a lakott területre, majd vissza, hanem az év egészét a településen töltik „városlakó” vadként. A vad védelméről, a vadgazdálkodásról, valamint a vadászatról szóló 1996. évi LV. törvény szerint a belterület nem a vadászterület része, ebből következően ott jogszerű vadászati tevékenység nem folytatható, tehát az ott megjelenő vadászható vadfajokra közvetlen hatást a vadászatra jogosultak nem tudnak gyakorolni. A vadállomány apasztása a belterülettel határos vadászterületeken folyamatos, e tekintetben a vadgazdálkodási stratégia országosan egységesnek tekinthető (nagyvadállomány csökkentése), ennek ellenére egyre többször tapasztalható az egyes apró- és nagyvadfajok belterületi megjelenése, folyamatos jelenléte.

A meglévő probléma kezelése a helyi lakosság bevonása és aktív közreműködése nélkül nem orvosolható. Kedvező irányú változást hozhat, ha a jelenleg elhanyagolt belterületi ingatlanokat, a vad számára táplálkozó- és búvóhelyeket biztosító területeket felszámoljuk, illetve a kerítéseket megfelelő műszaki állapotban tartjuk. Sajnos sok esetben a lakosság alakítja úgy a környezetét, hogy azzal megteremtse a vadászható vadfajok belterületi életfeltételeit.

Jelen tájékoztató célja, hogy minden érintett lakos hozzájárulhasson a probléma megoldásához a saját lakóhelyén úgy, hogy a következőkben leírtak alapján a lakott területre tévedt vadat nem eteti, hulladékait felelősen kezeli, birtokát rendben tartja, adott esetben pedig a vadászokkal együttműködve partnerként segítik egymás munkáját.

A belterületen kárt okozó vadfajok lakott területen történő megjelenésének legjellemzőbb okai

- A vad számára megfelelő búvó-, táplálkozó- és dagonyázó helyek rendelkezésre állnak, ehhez a felhagyott kertek hálózata, az elhanyagolt, elvadult szőlők és gyümölcsösök, a beékelődött, zavartalan területek kitűnő élőhelyi feltételeket teremtenek.
- A kedvező és folyamatosan biztosított növényi eredetű, főként lédús táplálék kínálat.
- A ragadozók esetében – mint potenciális zsákmány – szóba jöhet a háznál tartott baromfiállomány is.
- Kommunális és zöldhulladékok szabálytalan elhelyezése, esetleg állati tetemek illegális kihelyezése.
- Házi állatok helytelen tartása, takarmányozása; illetve ha a lakosok a vadon élő állatokat direkt módon, szándékosan etetik vagy itatják.



Mi a teendő, ha szembetaláljuk magunkat egy vaddisznóval vagy más vadfajjal?

A vaddisznó alapvetően kerüli az embert, de akár veszélyes is lehet. Nagyon fontos, hogy semmiképpen ne próbáljunk az állat közelébe kerülni. Csapjunk zajt, adjuk meg a vaddisznónak a menekülés lehetőségét, ne álljunk az útjába, próbáljunk meg eltávolodni tőle. Soha ne szorítsuk be olyan helyre, ahonnan csak akkor tud kijutni, ha szembefordul velünk! A kanok a párzási időszakban lehetnek veszélyesek, a kocák pedig akkor, amikor a kis csíkos hátú malacokat védelmezik. A sebesült vaddisznó szintén agresszív lehet. Semmiképpen ne sétáltassuk kutyánkat póráz nélkül az erdő vagy elhanyagolt ingatlanok közelében, mert a vaddisznó rátámadhat a kutyára!

A róka túlságosan bizalmas, szokásostól eltérő viselkedése esetén értesítsük a helyi illetékes állategészségügyi hatóságot, vagy hívjuk a NÉBIH zöld számát, a +36 80 263 244 telefon-számot.

Önmagában a rókák településen való megjelenése nem utal veszethez. A témáról, a veszethez tüneteiről bővebben olvashatunk a Nemzeti Élelmiszerlánc-biztonsági Hivatal által működtetett honlapon:

www.veszettegmentesites.hu

A károk megelőzése szempontjából hasznos tanácsok a lakosság részére

Legfontosabb feladat a károk megelőzése és csökkentése érdekében a belterületi „élőhelyek” együttes felszámolása és az érintett ingatlanok bekerítése.

1. A kommunális és zöldhulladék illegális lerakásának megszüntetésével, a lerakóhelyek felszámolásával jelentősen csökkenthetjük a vad belterületi megjelenésének kockázatát.

2. Az élelmiszermaradványokat a vadon élő állatok számára ne tegyük elérhetővé, az állatok véletlen vagy szándékos etetését teljes mértékben mellőzzük!

3. Nagyon fontos a belterületi ingatlanok (telek, zártkert, tanya, major, szőlő, gyümölcsös stb.) megfelelő kultúrállapotban tartása a vonatkozó helyi rendelkezések figyelembe vételével. Az elhanyagolt ingatlanok rossz környezeti állapotát szüntessük meg!

4. A vad által veszélyeztetett ingatlanokat a tulajdonos, földhasználó költségvisselése mellett kerítsük be. Kerítések létesítésekor erre a célra gyártott erős, csúszásmentes csomózású drótháló (vagy betonvas háló) a legjobb megoldás, természetesen megfelelően a földbe süllyesztve. Vaddisznó bejutása ellen a kerítésnek legalább 1 méter magasnak kell lennie, a szarvasfélékkel szemben minimum 1,8 – 2,5 méter magas dróthálót kell alkalmazni. Amennyiben bizonytalanok vagyunk a kerítés kivitelezésével kapcsolatban, feltétlenül kérjünk vad elleni kerítés építésében jártas szakembertől segítséget, az elvégzett munka után pedig garanciát!

5. Villanypásztor létesítése esetén figyelembe kell venni a helyi építési és személynbiztonsági szabályokat, amelyek az elektromos kerítés létesítésére vonatkoznak. Ezeket úgy kell elkészíteni, hogy a beállított áramerősség és feszültség emberben vagy háziállatokban semmilyen körülmények között ne okozhasson sérülést!

6. Kémiai vadriasztó szerek (granulátumok, paszták), továbbá az elektromos

(hanghullámon) vagy fényhatáson alapuló (periodikus villanó fény) eszközök kihelyezése is eredményes lehet.

A felsorolt tanácsok elfogadása hosszú távon biztosíthatja a vad és ember közötti konfliktusok csökkenését, a zavartalan kertművelést, az élhetőbb környezetet, hiszen minden lakos saját, jól felfogott érdeke, hogy lakókörnyezete védelmét elősegítse, abban részt vegyen, így vad által okozott károk megelőzésében is közreműködjön.

Károkozás esetén kihez forduljunk?

A kár bekövetkezésének helye szerinti önkormányzathoz, annak jegyzőjéhez, az illetékes vadászatra jogosulthoz, illetve súlyosabb esetben a rendőrséghez, tájegységi fővadászhoz, valamint a területi vadászati hatósághoz lehet fordulni.

Felhívjuk a figyelmet, hogy az illetékes vadgazdálkodó a lakosság kiemelt partnere a probléma megoldásában, fontos szerepe lehet a belterületen megtelepedett, „urbanizálódott” vad természetes élőhelyére történő visszaszorításában, lakott területről való eltávolításában és a lakosság biztonságérzetének javításában.

A lakott területen élő vadállomány csökkentése csakis az önkormányzat, a lakosság és a vadászatra jogosult szoros együttműködésével valósítható meg!

Készítette:

Agrárminisztérium Vadgazdálkodási Főosztály