

## 2. számú előterjesztés

Halászi Község Önkormányzata Képviselő-testületének  
2018. május 30-i nyilvános ülésére

Tárgy: Beszámoló a Család- és Gyermejjóléti Központ  
2017. évben végzett tevékenységéről

Tisztelt Képviselő-testület!

Az 1997. évi XXXI. törvény a gyermekek védelméről és a gyámügyi igazgatásról (továbbiakban: Gyvt.) rendelkezései alapján a Család- és Gyermekjóléti Központ részletesen beszámol a 2017. évben végzett tevékenységéről. A beszámoló készítésének szempontjait, tartalmi követelményeit a 149/1997. (IX.10.) Kormányrendelet a gyámhatóságokról, valamint a gyermekvédelmi és gyámügyi eljárásról 10. számú melléklete tartalmazza.

A Gyvt. 96. § (6) bekezdése alapján a települési önkormányzat és az állam fenntartói feladatainak ellátására a Kormány rendeletében kijelölt szerv a gyermekjóléti és gyermekvédelmi feladatainak ellátásáról minden év május 31-éig - a külön jogszabályban meghatározott tartalommal - átfogó értékelést készít. Az értékelést - települési önkormányzat esetén a képviselő-testület általi megtárgyalást követően - meg kell küldeni a gyámhatóságnak.

Határozati javaslat:

Halászi Község Önkormányzatának Képviselő-testülete a Család – és Gyermekjóléti Központ 2017. évi tevékenységéről szóló beszámolót az előterjesztés 1. sz. melléklete szerinti tartalommal elfogadja.

Majthényi Tamás  
polgármester



1. sz. melléklet

**Beszámoló**  
**Család-és Gyermejjóléti**  
**Központ**  
**2017. évi működéséről**

**Mosonmagyaróvár, 2018. április 13.**

**Készítette: Stencinger Noémi**

**intézményvezető**

*„Csak az ember tud segíteni a másik emberen. Csak egy ember tud erőt adni a másoknak, ha bajban van.”*

*Márai Sándor*

A Mosonmagyaróvári Család- és Gyermekjóléti Központ személyes gondoskodást nyújtó, gyermekjóléti alapellátásokat és szociális alapszolgáltatást végző intézmény. Célunk, hogy a szolgáltatásunkat igénybe vevő gyermekek, felnőttek, családok részére magas szakmai színvonalú ellátást nyújtsunk.

Az intézmény folyamatos átalakításon megy át, igyekszünk minden jogszabályi változásnak, követelménynek eleget tenni:

2017. évben bevezetésre került a szociális diagnózis szolgáltatás az egész térségben, a családi napközi szolgáltatásunk átalakult napközbeni gyermekfelügyeletté, a Gyermek Átmeneti Otthonában pedig kialakításra került egy baba-mama szoba, ahol krízishelyzetbe került anyát 3 év alatti gyermekével be tudunk fogadni.

Az új szakmai programjainkat a Kormányhivatal elfogadta. Működési engedélyeinket megkaptuk.

Az intézmény ellátási területe: Mosonmagyaróvár járási települések (26 település) és Mosonszentmiklós.

Fenntartója: Mosonmagyaróvár Térségi Társulás.

Szakemberszámunk 3 fővel növekedett a jogszabályi követelményeknek megfelelően. Továbbra is gondot okoz a szolgáltatások párhuzamos működtetése, nincs elegendő helyiség az épületben, emiatt naponta átrendezzük a helyiségeket a szolgáltatásokhoz igazítva.

A szakmai egységek egymás mellé rendelve, egymás szakmai munkáját segítve és kiegészítve működnek. Az intézmény engedélyezett létszámhelye 2017-ben: 46 fő.

Az intézmény szakmai munkáját elsősorban az alábbi jogszabályok alapján végezzük:

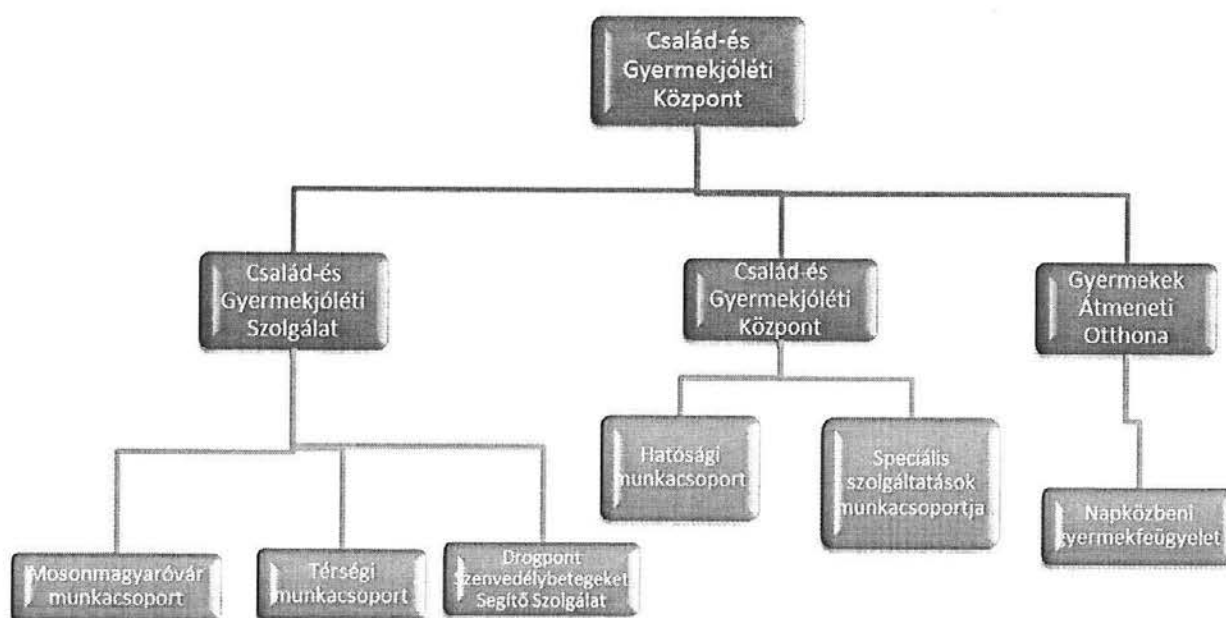
1997. évi XXXI. törvény a gyermekek védelméről és gyámügyi igazgatásról és végrehajtási rendelete.

1993.évi III. törvény a szociális igazgatásról és szociális ellátásokról és végrehajtási rendelete.

Dokumentációinkat a 235/1997. (XII.179 Kormányrendelet, valamint a 328/2011.(XII.29.) Kormányrendelet alapján vezettük 2017.évben.

Szakmai elvárásokat a 2016-ban megújult Szociális Munka Etikai Kódexe is meghatározza.

Az intézmény szakmai egységei 2017. január 1-től:



### **CSALÁD-és GYERMEKJÓLÉTI SZOLGÁLAT**

Feladata: ellátja a gyermekjóléti szolgáltatás gyermekvédelmi törvény 40.-40/A.§-ában, és családsegítés szociális törvény 64.§-ában meghatározott feladatait, a gyermekeket ellátó egészségügyi, valamint nevelési-oktatási intézményekkel összehangoltan szervezési, szolgáltatási és gondozási feladatokat végez.

Figyelemmel kíséri a lakosság szociális, mentális helyzetét. Veszélyeztetettséget és krízishelyzetet észlelő- és jelzőrendszert működtet. Információt nyújt a szociális ellátási formákról és azok igénybevételének módjáról, valamint segítséget nyújt a szociális ügyek vitelében. Szociális, életvezetési és mentálhigiénés, pályaválasztási, munkavállalási

tanácsadást nyújt. Családsegítő tevékenységet végez a családban jelentkező működési zavarok, illetve konfliktusok megoldásának elősegítése érdekében. Hátrányos helyzetű személyek, lakossági csoportok számára tanácsadás, szolgáltatás szervez. Helyi rendeletek alapján környezettanulmányt készít. Családon belüli kapcsolaterősítő mediációs szolgáltatást szervez.

**Család-és Gyermekjóléti Szolgálat forgalmi adatai 2017. évben – Mosonmagyaróvár és térsége**

Forgalmi adatok	Kapcsolatfelvételek száma (fő)		
	2015.	2016.	2017.
Éves forgalom <sup>1</sup>	7924	8205	7865

**A Család- és Gyermekjóléti Szolgálat szakmai egység munkacsoportjai:**

1. Mosonmagyaróvár munkacsoport

2. Térségi munkacsoport

**Mosonmagyaróvári munkacsoport munkájáról beszámoló**

(Összeállította: Mátésné Lakner Gyöngyi szakmai vezető, családsegítő)

**A szolgáltatást igénybe vevők hozott problémái 2017. évben - Mosonmagyaróvár**

(Azon esetek vonatkozásában, ahol a szakmai tevékenység az első találkozás kapcsán tett intézkedéssel nem zárható le, folyamatos családgondozás történik.)

Probléma típusa	2015. (fő)	2016. (fő)	2017. (fő)
Életviteli	121	124	159
Családi-kapcsolati	115	106	91
Családon belüli bántalmazás	1	29	23
Lelki-mentális	115	36	78
Gyermeknevelési	20	111	89
Anyagi	280	280	290
Foglalkoztatással kapcsolatos	67	17	18
Egészségkárosodás következménye	53	19	18
Ügyintézéshez segítségkérés	271	258	275

Információkérés	213	255	287
Egyéb	76	292	278
<b>Összesen:</b>	<b>1332</b>	<b>1527</b>	<b>1606</b>

A Család -és Gyermekjóléti Szolgálat mosonmagyaróvári központjában a mosonmagyaróvári ellátási terület 7 családsegítő munkatárs között került felosztásra. A 2017-es év végére kirajzolódott számunkra, hogy a területi leosztás nem teljesen egyenletes, vannak városrészek, ahol nagyon magas az esetszám, de van olyan terület is, amely jelenleg „alvónak” mondható. A családsegítők egyenletes terhelése érdekében, ezért került az bevezetésre, hogy az érkező jelzések megtekintése után, mindig a legkevesebb esettel rendelkező kolléga lesz az eset felelőse.

Mosonmagyaróváron problémát jelent az, hogy az idős személyek gondozására nagyon kevés idő jut, a klasszikus családsegítői tevékenység háttérbe szorul. Ennek fő oka a 2016. 01. 01-jén bekövetkező törvényi változások következtében a gyermekes családokról érkező jelzések megnövekedett száma, valamint az ezzel kapcsolatos dokumentáció, adminisztráció is. Ez nagyon sok időt elvett a gondozási folyamatból.

Mosonmagyaróváron nagyon sok az olyan személy, akinek képességei, életvitele miatt indokolt lenne a gondnoksága alá helyezésének elindítása. Ez nagyon nehezen valósítható meg, mert kevés az olyan rokon vagy ismerős, aki segítene a folyamat elindításában, sok esetben nem is jut el a pszichiátriai vizsgálatra az adott személy. Ami nagy mértékben megnehezíti a hatékony családsegítést.

Hiányosságot jelent a településen az idős személyek intézményes elhelyezése is. Ennek fő oka a férőhely hiánya, illetve az elhelyezendő személy rossz anyagi körülményei.

Intézményünk nagyon jó munkakapcsolatot ápol az Igazgatási Osztállyal, kölcsönösen hatékony az együttműködésük. 2017. év eleje óta minden hétfőn ügyfélfogadást tart intézményünk az Igazgatási Osztályon. Az ügyfelek természetbeni támogatása (konzervek, hideg élelmiszer) pénzbeli támogatása, segélyekhez történő hozzájutása sokkal gördülékenyebb, gyorsabb az előző évekhez képest.

A Család-és Gyermekjóléti Szolgálat tevékenysége közé tartozott 2017. évben a nyári napközis táborok megszervezése, 5 hét napközis tábort szerveztünk a városban.

Mosonmagyaróváron megszerveztük a hátrányos helyzetű gyermekek hétvégi, tanszüneti étkeztetését, a KESZI konyha biztosította folyamatosan az ebédet 36 gyermek számára, az Önkormányzat Igazgatási Osztályával szorosan együttműködve.

A gondozási tevékenység összefoglalása városrészenként:

### **Mosoni városrész**

**Családsegítő:** Papp Zsófia

Hécz Klára Judit

Mátésné Lakner Gyöngyi

Az elmúlt évek tapasztalatai alapján elmondható, hogy Mosonmagyaróvár mosoni településrészén jelentkező szociális problémák halmozottan, és koncentráltan vannak jelen. Az itt élő lakosság legfőbb problémája anyagi természetű, az aktív korú lakosságon belül sok az ellátás nélküli munkanélküli vagy egyéb ellátásból – passzív jövedelemből – élő ember. A város önkormányzati, szociális bérlakásainak többsége e városrészben található meg. Jellemző a bérlakásban élőkre, hogy gyakran halmoznak fel lakbérhátralékot, illetve sok esetben elmaradnak a közüzemi díjak befizetése is, valamint a felvett különböző hitelek törlesztése. Az anyagi probléma mellett nő a gyermeknevelési problémák és életviteli gondok száma is. Település ezen részén élők esetében elmondható, hogy jellemzően a 35-39 éves korosztály veszi igénybe szolgáltatásainkat. Ezt követően egyre nagyobb számban jelentkeznek a nyugdíjas kort megelőző, 60 életévet még be nem töltött aktív korúak, akik – koruknál fogva, illetve képzettség nélkül – nem tudnak már elhelyezkedni a munkaerőpiacon. Jellemző továbbá, hogy a szolgáltatásainkat igénybe vevők között jelentkeznek azok a családok, ahol 3 vagy több kiskorút nevelnek. Többségében ezek a családok szociális bérlakásban élnek, vagy szíveségi lakáshasználóként élnek az ingatlanban, egy kereső van (több esetben csak alkalmi munkával), közüzemi díjhátralékot halmoztak fel. jövőképük tehát bizonytalan, az ő esetükben a családgondozás csak „tűzoltás” jellegű lehet.

### **Mofém telep**

**Családsegítő:** Kozdrony Krisztián

Az itt élő lakosságról nagyos sok jelzés érkezik intézményünk felé. A rendőrségi jelzések főként a családi konfliktusokból adódnak. Az iskolai jelzéseket az igazolatlan iskolai hiányzások indokolják, bár a deviáns viselkedés is egyre nagyobb szerepet kap. A 2017-es



évben, a kliensek összetételben az anyagi problémákkal küzdő klienseken túl megjelent a jobb anyagi körülmények között élő ügyfélkör is a kapcsolattartási problémák kapcsán. Ennek ellenére is többségében maradtak az anyagi problémákkal küzdő kliensek. Jó néhány esetben előfordul, hogy meggondolatlanul hiteleket vesznek/vettek fel, melyeket nagy nehézségek árán vagy egyáltalán nem tudnak törleszteni, s bekerülnek az adósságspirálba. Néhányan nem tudják követni, pontosan milyen elmaradásaik vannak. Sokan vannak, akik panaszkodnak, hogy extrém összegeket adnak ki albérletük rezsijére, de hivatalos szervhez nem mernek fordulni, mert félnek, hogy utcára kerülnek gyermekükkel, családjukkal. Félelmük nem alaptalan, és abban igazat kell, hogy adjunk nekik, hogy Mosonmagyaróváron gyermekkel szinte lehetetlen albérletet találni, nem beszélve az albérletekhez kapcsolódó 1-2 havi kauciókról, amit ezek a családok nem tudnak megfizetni. Jellemző az is a területen élőkre, hogy gyors, „felülről” jövő megoldást szeretnének. Néhányan azzal a kéréssel fordulnak intézményünk felé, hogy önkormányzati lakást szeretnének igényelni. Az ügyfélkör egy másik része lakbér, illetve közüzemi díjtartozásokat is felhalmoz. Ennek legfőbb oka elsősorban a munkanélküliség, az alacsony jövedelem. Az elmaradások hátterében a munkanélküliségen és az alacsony jövedelemen túl jelen vannak még olyan problémák, mint az alacsony iskolai végzettség, amely az elhelyezkedést nehezíti, a betegség és a szenvedélybetegség.

### **Ipartelep**

**Családsegítő:** Kovács Andrea

A területen jellemzően életviteli problémákkal küzdő, alacsony iskolázottsággal rendelkezők teszik ki a kliensek nagy részét. A nyugdíjasok aránya a korábbi évekhez képest csökkenő tendenciát mutat. Ennek oka lehet az is, hogy az elmagányosodott idős emberek a szolgálat kibővült feladatköréből adódóan kiestek látókörünkől. A nemek tekintetében zömében nők. Többen közülük önkormányzati bérlakásban élnek. Problémáik jellemzően rossz anyagi helyzetükből adódnak.

Az ipartelepi városrész szolgálatunkkal kapcsolatba kerülő kliensei közül, többségben vannak az 35-49 éves korosztályba tartozó, ellátás nélküli munkanélküli, vagy egyéb ellátásból élő emberek. Többen közülük hajléktalanok, vagy munkásszállón élnek. A területhez tartozik a Családok Átmeneti Otthona, ahol jellemzően hátrányos, illetve halmozottan hátrányos helyzetű emberek élnek.

Az ipartelepi részen élő lakosság fő problémája leginkább anyagi természetű. A kevés jövedelemből nehezen elégítik ki mindennapi igényeiket. A tartós élelmiszersomagoknak és

felajánlásoknak köszönhetően a mai napig van, aki élelmiszert (konzervet, tésztát, bébiételt) visz, de nagy számban jönnek és válogatnak az adomány ruhák közül is.

Egyre inkább tapasztalható problémát jelent a rendszeres nagymértékű alkoholfogyasztás, drogfogyasztás és a pszichés problémák megjelenése.

#### **Mosonmagyaróvár Belváros, Városközpont**

(Kormos Itp. Mosonyi M. u., Flesch Károly u., Széchenyi I. Itp.)

**Családsegítő:** Tóth Krisztina

A területen kapcsolattartási problémával küzdő ügyfelek száma (válás után a gyermekkel való kapcsolat tartása) továbbra is átlagon felüli

esetszámot mutat. Ezek azonban olyan problémák, amelyeken a családsegítés eszközeivel kevésbé tudunk segíteni, de a kibővült szolgáltatásoknak köszönhetően a problémájuk megoldására alternatív megoldásokat tudunk felajánlani, mint mediáció vagy családterápia. A tavalyi évhez képest a jelzőrendszer tagjaival aktívabb együttműködés volt tapasztalható, főként a rendőrségtől, védőnőktől, és az iskoláktól érkeztek jelzések. Néhány esetben a jelzőrendszer tagjain túl magánszemélyek is jeleztek a szolgálat felé, főként szülők, nagyszülők és szomszédok. A rendőrségi jelzések között főként a szülők közötti konfliktusok miatt vált érintetté a szolgálat. Az iskolai jelzések esetében főként az igazolatlan iskolai hiányzások jellemzőek. A magánszemélyektől kapott bejelentések a szülők közötti konfliktusokra és a gyermekek ellátatlanságára irányultak.

A lakásprobléma és a lakhatási kérdések a másik olyan fő probléma kör, amely az anyagi problémákhoz szorosan kapcsolódik. A kliensek egy része önkormányzati bérlakásban él. Egy másik jelentős réteg pedig albérletben él, a városközponti részben.

A településrészről a nyugdíjas házba való bekerülésre is nagy igény mutatkozott.

Az ügyfélkör egy másik része lakbér, illetve közüzemi díjtartozásokat is felhalmoz. Ennek legfőbb oka elsősorban a munkanélküliség, az alacsony jövedelem és a rossz pénzbeosztás. Az elmaradások háttérben a munkanélküliségen és az alacsony jövedelmen túl jelen vannak még olyan problémák, mint az alacsony iskolai végzettség, amely az elhelyezkedést nehezíti, a betegség és a szenvedélybetegség. Sok család helyzetét tovább nehezítik a családi konfliktusok, összetűzések.

#### **Városközpont**

(Móra Ferenc út, Móra Ferenc Lakótelep, Erkel Ferenc út, Károly u. 51-57., Majoroki Városrész és Halászi úti Lakótelep)

**Családsegítő:** Sömenek Judit

A körzetben a Háromtölgy út lakói küzdenek komolyabb anyagi jellegű problémákkal. Ezeket súlyosítja szegregált lakóhelyük. A hozott probléma jellege elsősorban anyagi

természetű, de a háttérben más, komoly családi gondok állnak (életviteli, gyermeknevelési problémák, stb.). Az anyagi gondok oka a rossz gazdasági helyzet, a tartós munkanélküliség, alacsony jövedelem. Gyakori gond, hogy a családok és egyének nem ismerik fel anyagi korlátjaikat, ezért „túlvállalják” magukat különböző kölcsönök felvételével.

Egyre több kapcsolati konfliktussal találkozunk a területen. Itt főként a válás/elválás utáni konfliktusok során felgyülemlett feszültséget kell kezelni, illetve segíteni, kialakítani a kommunikációt a felek között.

A családgondozói munka során leggyakrabban ügyintézésben kell segítséget nyújtani (pl. hivatalos levél értelmezése, támogatásokhoz hozzájutás intézésében kérelmek töltése, nyugdíjkérelmek stb.).

Tanácsadás, életvezetési tanácsadás is megvalósult az esetkezelések folyamán. Nehézséget jelent a családok anyagi ellehetetlenülése, mert hiába próbálták adósságaikat törleszteni, ha bevételük nagyon alacsony, vagy nem volt. Az alkalmi munkák lehetősége is csökken, mellyel a megélhetésüket, illetve anyagi nehézségeiket mérsékelni tudták volna. Sajnos szinte minden esetben az anyagi gondok mellé, egyéb más probléma is társul, mely a család egészét érintve megváltoztatta annak működését, struktúráját. Itt leggyakrabban a kliensekkel a települési támogatás ügyintézése, környezettanulmányok készítése kapcsán találkozhatunk.

Az elmúlt évhez képest több jelzés érkezett iskolai hiánnyal, kapcsolattartási nehézségekkel, rendőrségi intézkedésekkel kapcsolatban, ahol érintett volt kiskorú gyermek.

### **A térségi munkacsoport munkájáról beszámoló**

**(Összeállította: Gyurics Nikoletta szakmai vezető térségi családsegítő)**

#### **A Család-és Gyermekjóléti Szolgáltatást igénybe vevők hozott problémái 2017. évben – Kistérség**

(Azon esetek vonatkozásában, ahol a szakmai tevékenység az első találkozás kapcsán tett intézkedéssel nem zárható le.)

<b>Probléma típusa</b>	<b>2015. (fő)</b>	<b>2016. (fő)</b>	<b>2017. (fő)</b>
Életviteli	59	88	181
Családi-kapcsolati	77	68	144
Családon belüli bántalmazás	2	20	28
Lelki-mentális	73	41	79
Gyermeknevelési	11	134	123

Anyagi	115	112	244
Foglalkoztatással kapcsolatos	48	29	108
Egészségkárosodás következménye	79	14	53
Ügyintézéshez segítségkérés	95	27	240
Információkérés	105	24	74
Egyéb	62	81	100
<b>Összesen:</b>	<b>726</b>	<b>638</b>	<b>1374</b>

A Család- és Gyermekjóléti Szolgálat térségi munkacsoportja a Mosonmagyaróvári járás 26 településén (Ásványráró, Bezenye, Darnózseli, Dunakiliti, Dunaremete, Dunasziget, Feketeerdő, Halászi, Hegyeshalom, Hédervár, Jánossomorja, Károlyháza, Kimle, Kisbodak, Lébény, Levél, Lipót, Máriakálnok, Mecsér, Mosonszolnok, Mosonudvar, Püski, Rajka, Újrónafő, Várbalog), illetve Mosonszentmiklóson biztosítja a család- és gyermekjóléti alapellátást.

Alapszolgáltatás keretein belül gondoskodunk a hozzánk forduló egyének és családok megfelelő információval való ellátásával, kríziskezeléssel. A jelzőrendszer működtetése által a gyermek- és felnőttkorú egyének veszélyeztetettségének kialakulását igyekszünk megelőzni, illetve a kialakult veszélyeztető tényezőket megszüntetni, a pozitív irányú változások eléréséhez hozzásegíteni a szolgáltatást igénybe vevőket. Az esetek koordinálása folyamán az ügyfeleket hozzásegítjük a számukra megfelelő szolgáltatások eléréséhez (mint a Család- és Gyermekjóléti Központnál igénybe vehető speciális szolgáltatások: jogász, pszichológiai tanácsadás stb.), a pénzbeli és természetbeni juttatásokhoz. Családsegítőink szociális és életvezetési tanácsokat nyújtanak, egyéni és csoportos formában egyaránt. Feladataink között szerepel a családgondozás gyermekekkel, egyénekkkel és családokkal, a csoportmunka, a készségfejlesztés és a közösségfejlesztés is. A rászoruló egyének érdekében adományközvetítéssel is foglalkozunk.

Az alapszolgáltatás nyújtásán kívül a Család- és Gyermekjóléti Központtal szorosan együttműködünk a védelemben vett gyermekekkel és családjaikkal végzett segítő szakmában, a veszélyeztetettségük megszüntetése érdekében.

Tapasztalataink alapján, a korábbi évekkel összehasonlítva egyre jobban emelkedik azoknak az eseteknek a száma, ahol a gyermek külön élő szülőjével való kapcsolattartása ütközik akadályokba. Sok esetben a kapcsolat megromlása után az édesapa és édesanya közötti viszony olyan mértékben megromlik, hogy közös gyermekük érdekében sem képesek a

megfelelő kommunikációra. Ilyen esetekben a kapcsolattartás veszekedésekkel, konfliktusokkal teli, vagy meg sem valósul, annak ellenére, hogy az a gyermek érdekeit szolgálná.

Sajnos továbbra is vezető helyen szerepelnek az anyagi, megélhetési gondok. Nem csak a munkanélküli egyének, családok jelennek itt meg, de az egyedül élő nyugdíjasok, rokkantnyugdíjasok, beteg vagy fogyatékos gyermeket nevelő családok, pszichiátriai betegségben érintett családok stb. Szintén növekszik azoknak az eseteknek a száma, ahol jövedelemmel nem, vagy alig rendelkező egyedülálló személy intézményi elhelyezését kellene megoldani, mert magáról már az egészségügyi állapota miatt nem képes gondoskodni. Sajnos ezekben az esetekben sokszor falakba ütközünk, mert a térítési díjakat ezek a személyek nem tudják fizetni, így – támogató híján – az elhelyezésük nem megoldható. A házi segítségnyújtásra is egyre nagyobb igény mutatkozik. Sajnos az általunk ellátott területeken szakemberhiány miatt nem minden rászoruló részesülhet ebben a szolgáltatásban.

Az utóbbi években egyre nagyobb számban kerülnek a látókörünkben olyan családok, akik az ország elmaradottabb régióiból érkeznek hozzánk a jobb megélhetés reményében. Itt azonban sok esetben kerül veszélybe akár a lakhatásuk is, amelynek egyik oka az, hogy a környéken az ingatlan- és albérlet árak nagyon magasak. Az országon belüli migráción kívül szintén nagy számban találkoznak a Szolgálat munkatársai külföldről Magyarországra települt egyénekekkel, családokkal. Egyre nagyobb számban találkozunk iskolalátogatási kötelezettségüket elmulasztó, Romániából a járás területére költözött családokkal, de a szlovák anyanyelvű és állampolgárságú, magyar tartózkodási hellyel rendelkező személyek is növekvő számban kerülnek kapcsolatba intézményünkkel.

Szakmai munkánkat nagyban segíti az, hogy a települési önkormányzatokkal, oktatási és nevelési intézményekkel, jelzőrendszeri tagokkal a Család- és Gyermekjóléti Központ Hatósági és Speciális munkacsoportjával jó kapcsolatot ápolunk. A rendszeres esetmegbeszélésekkel és a folyamatos interprofesszionális együttműködéssel közösen tudjuk segíteni a nehéz helyzetbe került családok élethelyzetének javulását. Az információáramlás rendszeres a szakemberek között, amely szintén az egyre hatékonyabb kríziskezelést, illetve prevenciót tesz lehetővé.

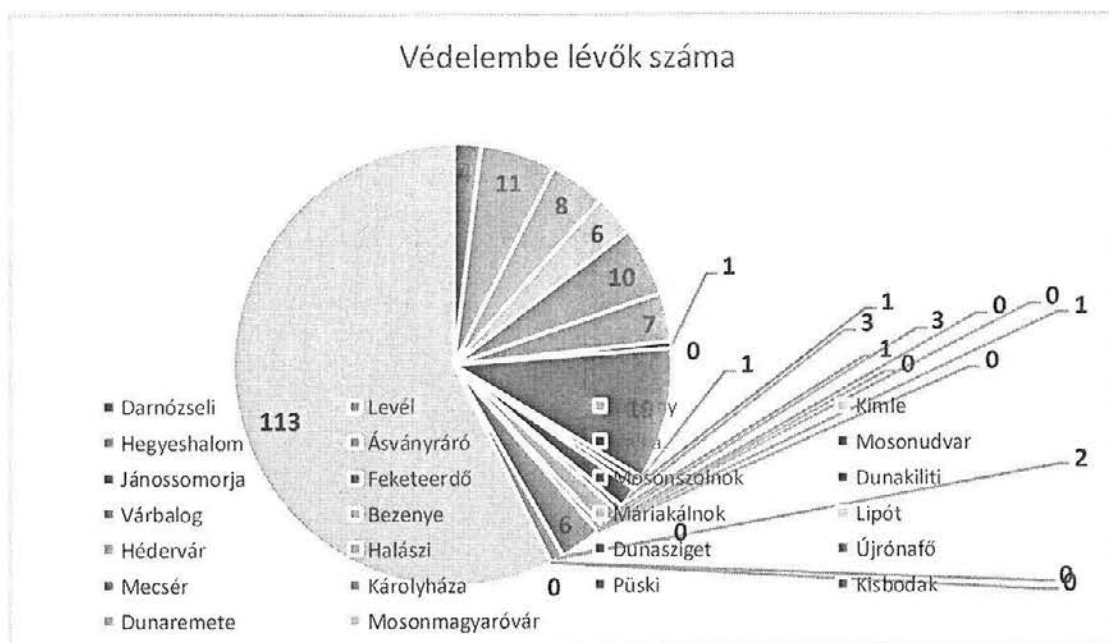
**(A térségi munka településekre részletezett beszámolója a mellékletekben érhető el.)**

**Család-és Gyermejjóléti Központ Hatósági és Speciális Munkacsoport**  
**(Összeállította: Baranyainé Tóth Ágnes szakmai vezető)**

A Hatósági Munkacsoport eszményes tevékenységéről az elmúlt egy év tapasztalatainak tükrében elmondható, hogy a tavalyi évhez képest a feladatok sokkal letisztultabbak. Mosonmagyaróvár és a járás területén az elmúlt időszakban a lakosság összetétele nagy változásokon ment keresztül. A migrációs folyamatoknak köszönhetően a települések lélekszáma folyamatosan emelkedik. Tapasztalataink alapján az elmúlt időszakban az ország keleti megyéiből folyamatosan, nagy számban érkeznek családok, a jobb megélhetés és munkalehetőség reményében. A megyébe érkező családok súlyos anyagi, megélhetési problémákkal küzdenek, melynek egyik oka az, hogy az albérlet árak, ingatlanárak, az elmúlt pár év leforgása alatt drasztikusan megemelkedtek.

A sikerélményre továbbra is kevés esetben került sor. A gondozott családoknak a többsége, akik a hatósági munkacsoporthoz kerülnek nagyon rossz életkörülmények közt élnek. Együttműködési készségük nagyon változó, igaz ennek oka az is lehet, hogy a hatósági intézkedéseknél az együttműködés már nem önkéntes, így kényszernek és az életükbe való beleszólásnak élik meg. A védelembe vétel egy jó lehetőség lenne arra, hogy ami egy családban nem működik, kisebb-nagyobb segítséggel megjavuljon.

A hatósági intézkedések közül leggyakoribb a védelembe vétel. A védelembe vett gyermek veszélyeztetettnek tekinthető, de veszélyeztettség megszüntetésére irányuló legenyhébb intézkedés.



A fenti táblázatban szereplő adatokból kivehető, hogy Mosonmagyaróvár és járás területén összesen 197 gyermek van védelemben 2017. január 1-és 2017. december 31. közötti időszakban. Összehasonlításként megemlítendő, hogy 2016.-ban a védelembe vett gyermekek száma Mosonmagyaróvár és járás területén összesen:169 gyermek volt. Tehát a tavalyi évhez képest 28 gyermekkel több került védelembe 2017. évben.

#### Ideiglenes hatállyal elhelyezett gyermekek száma: 11 fő

Az ideiglenes hatályú elhelyezést, mint a gyermek érdekében történő azonnali intézkedést megalapozza a gyermek súlyos veszélyeztetettsége, a gyermek által tanúsított olyan magatartás, amely életét közvetlen veszélynek teszi ki, vagy testi, szellemi, értelmi, érzelmi fejlődésében jelentős és helyrehozhatatlan károsodást okozhat, a bíróság szülői felügyeletet megszüntető határozata, amennyiben annak hatálya a később született gyermekekre is kihat, a szülő gyermekének ismeretlen személy általi örökbefogadásához való hozzájárulása, ha a gyermek felügyelet nélkül marad.

#### Nevelésbe vett gyermekek száma: 93 fő

Jelenlegi esetszámok 90%-nál nem beszélhetünk a gyermek/ek családjába való visszagondozásáról a szülők életkörülményei és együttműködési készsége miatt.

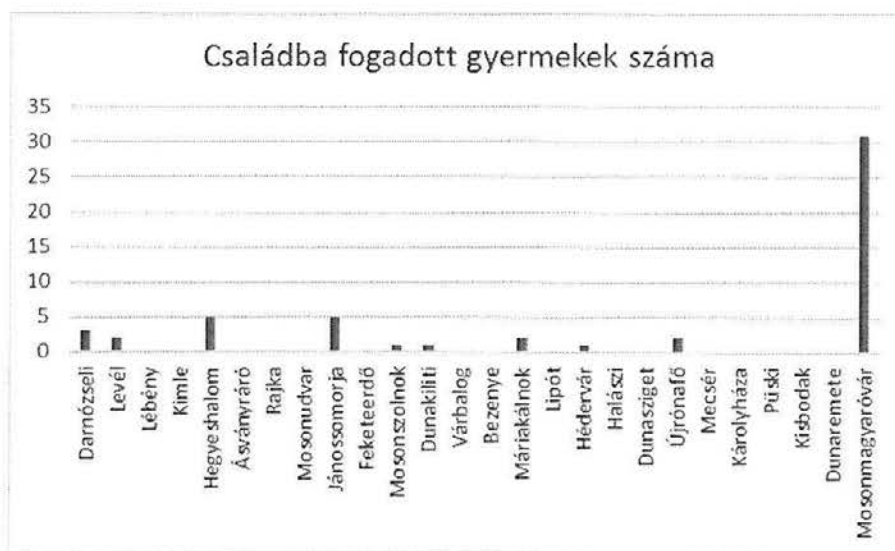
A tavalyi év és az idei év tapasztalatai alapján elmondható, hogy a nevelésbe vétel alatt álló

gyermeknekél kevés esély van arra, hogy a gyermekek visszakerülhessenek a családjukba, mert a szülőknél ritka esetben tapasztalható a törekvés arra, hogy változtassanak jelenlegi élethelyzetükön.

Nevelésbe vett gyermekek száma: 2016.-ban 81 gyermek volt, mely szám a védelembe vett gyermekéhez hasonlóan szintén növekedett, hiszen, 2017.-ben 93 gyermek került nevelésbe.



**Családba fogadott gyermekek száma: 53 fő**





### Utógondozásban lévő gyermekek száma: 11 fő

Az utógondozás célja, hogy elősegítse a gyermek, illetve a fiatal felnőtt családi környezetbe való visszailleszkedését, önálló életének megkezdését.

Utógondozásban lévő gyermek száma tavalyi évben 10 gyermeket érintett, 2017.-ben 11 gyermeket gondoztunk haza.



<b>Harmadik személynél történő elhelyezés kezdeményezése</b>	<b>0</b>
<b>A gyermek után járó családi pótlék természetbeni formában történő nyújtása</b>	<b>5</b>
<b>egyéb, egyszeri esetek</b>	<b>65</b>

Az önkormányzatokkal, jelzőrendszeri tagokkal, Család- és Gyermejjóléti Szolgálattal a Hatósági Munkacsoport kapcsolata folyamatos, az együttműködés jónak mondható. Az esetmenedzserek munkáját a családsegítők, más területen dolgozó szakemberek, nagyban segítik, mely ahhoz szükséges, hogy a családok élethelyzetében pozitív irányú változás következhesse be.

A Család- és Gyermejjóléti Szolgálat családsegítővel az esetektől függően, többször alkalmazunk közös családlátogatást, megbeszéléseket és tapasztalatcserét. Az esetkonferenciákat az információcsere miatt hasznosnak ítéltük meg, főként új ügyek esetében. A Központunk munkatársai által készített emlékeztetők jó szolgálatot tesznek a hatósági

tárgyalásokon.

*Esetkonferenciák alakulása 2017.-ben:*

*Központunk összesen 82 esetben tartott esetkonferenciát mely 295 főt érintett.*

Mosonmagyaróvár járás területéről összesen **238** jelzés érkezett, melyből **74 közoktatási – köznevelési intézményből, 48 a Rendőrségtől, 31 a Védőnői Szolgálattól.** Jelentősebb számban még a **személyes gondoskodást nyújtó szolgáltatóktól (28)** és állampolgároktól **(23)** érkezett jelzés. A tavalyi évhez képest **több, mint 25 százalékkal nőtt** a Család- és Gyermekjóléti Központhoz megküldött jelzett esetek száma, melyet mindenképpen sikernek tekintjük, hisz a jelzőrendszer tagjaival való találkozásoknál minden alkalommal téma ezen jelzések fontossága.

Települések tekintetében a legtöbb jelzés **jánossomorjai** vonatkozású **(62)**, de **Hegyeshalom (34)** és **Levél (16)** településekről érkeztek még magasabb számban. Érdekes tény, hogy több nagy faluban is „csak” 10 körüli ez a szám, a kisebb falvakban 5 alatti jelzés érkezett Központunkhoz.

Az esetmenedzseri munkát az elmúlt időszakban nagyban megnehezítette egy fő munkatárs tartós betegsége. Tapasztalataink alapján a helyettesítést több hónapon keresztül egy esetmenedzsernek megoldani nem célszerű. A hosszú távollét alatt történő esetmenedzseri munka csak „tűzoltás” jelleggel működik, hiszen az esetmenedzser dupla annyi családot gondoz, mely a szakmai munka rovására mehet.

### **Speciális munkacsoport szakmai tevékenysége**

A 2017. évben a tapasztalatunk az, hogy a jogi tanácsadás, pszichológiai tanácsadás, családterápia mint szolgáltatás beleivódott az emberek tudatába. A szolgáltatást igénybe vevők száma hasonlóan alakult a tavalyi évhez képest.

A jogi ügyek jellegét tekintve rendkívül sokféle esettel keresték meg az ügyfelek a Család - és Gyermekjóléti Központot. Tanácsadási alkalmak száma :348 alkalom. Kliensek száma:165 fő.

Pszichológiai tanácsadás szakmai tevékenységéről elmondható, hogy a legtöbb esetben válófélben lévő szülő/szülők keresték fel gyermekükkel a válásból adódó problémák miatt. Pszichológiai tanácsadást összesen 1133 alkalommal, 269 ellátott vette igénybe. Tendencia szerint a pszichiátriai betegséggel rendelkezők száma folyamatosan növekszik. A kliensek által hozott problémák jellegét tekintve rendkívül sokféle esetszámmal találkoztunk, melyeket az

alábbi csoportokba tudtuk kategorizálni:

- szenvedélybetegség
- szorongásos panasz
- viselkedészavar
- családi konfliktus
- gyermeknevelési problémák – kérdések
- életvezetési problémák

**A tavalyi évben 274 ellátott vette igénybe a pszichológiai tanácsadást, mely 5 fővel több, és 303 alkalommal megnőtt a szolgáltatást több alkalommal igénybe vevő ellátottak száma.**

Kórházi szociális munka 2017. év tapasztalatai alapján a tavalyi évhez képest sokkal gördülékenyebb a kórházban eltöltött munka, a kórházi orvosok és a személyzet megszokták jelenlétünket, jól beilleszkedtünk az osztályok életébe. A kliensek egy része kapcsolatban áll a Család- és Gyermekjóléti Szolgálattal is, többségüket alapellátás keretében gondozzák.

Mosonmagyaróvár, Jánossomorja, Hegyeshalom, Levél, területéről láttunk el információval, segítő beszélgetéssel klienseket.

**Összesen: 105 fő vette igénybe a kórházi szociális szolgáltatásunkat.**

**Családterápia szolgáltatásunkat 26 család (77 főt jelent) vette igénybe. A családterápiás ülések száma 173 alkalom.**

**Az utcai/ lakótelepi szociális munka során 491 alkalommal 28 főt gondoztunk az elmúlt egy év alatt.**

**Mediációt mint szolgáltatást 13 alkalommal 26 fő vette igénybe az elmúlt év alatt, mely alkalmakat konfliktuskezelési tanácsadás előzött meg, 27 alkalommal.**

Központunkban folyamatosan működik a **kapcsolattartási ügyelet**, az elmúlt évben sikerélményként éltük meg, hogy a szolgáltatás egyre gördülékenyebben működik. A Bírósággal a kapcsolatunk folyamatos, az együttműködés kiemelkedően jónak mondható.

**Kapcsolattartási ügyeletet a Központban 20 fő 98 alkalommal vette igénybe.**

**Készenléti telefonra** az elmúlt félévhez képest több hívás érkezett, azonban úgy látjuk, hogy a kliensek nagy többsége inkább a családsegítőknél- esetmenedzsereknél használatban lévő mobiltelefonokat hívják, krízis és egyéb ügyekben.

## **DrogPont Szenvedélybetegeket Segítő Szolgálat**

(összeállította: Stencinger Noémi)

A DrogPont Szenvedélybetegeket Segítő Szolgálatnál dolgozó szakemberek összes kapcsolatfelvételeinek száma: 1907 alkalom, egyéni esetkezelés során, 723 segítő beszélgetés zajlott a szolgáltatásban.

Csoportban végzett szociális munka során 2013 főt értünk el, különböző városi, kistérségi, iskolai és iskolán kívüli rendezvényeken, találkozókön. Ebből az utcai / lakótelepi szociális munka során 1512 fővel találkoztunk.

Iskolai prevenciós órákat tartottunk a város és a térség iskoláiban.

A prevenciós órákon bemutattuk a DrogPontot, az általunk végzett munkát és a szemléletmódot, amit képviselünk. A témakörök közt szerepelt drog, kábítószer, alkohol, dohányzás, és internethasználat is. A foglalkozásokat az osztályfőnökök által kért témák és a korosztályra jellemző problémátípusok alapján állítottuk össze.

**Utcai / lakótelepi szociális munka** Az utcai / lakótelepi szociális munka keretein belül a szórólapot a város különböző forgalmas, fiatalok által kedvelt helyein tűztük ki, elérhetőséggel, figyelemfelkeltő szöveggel ellátva. A feladatot az intézmény szenvedélybetegeket segítő munkatárai látták el (2 fő).

### **Megelőző – felvilágosító szolgáltatás (elterelés)**

A 2017-os évben 53 fő elterelttel foglalkoztunk szolgálatnál. Főként férfiakkal. A kliensek a legnagyobb százalékban kannabisz és herbál nevű anyag fogyasztása miatt kerültek a szolgálathoz, de egyre többen használnak ún. új pszichoaktív szert, designer drogot (biofű, herbál, kristály), ecstasyt, amfetamin származékot, hallucinogén szerek, illetve a kokain és a pikó is előfordult a fogyasztott szerek között.

### **Önként segítséget kérők segítése**

50 fő önként segítségkérővel foglalkozott a DrogPont a 2017-os évben. Segítségkérésük az alábbi problémák megoldására irányult: problémás alkoholhasználat, kannabisz, designer drog (herbál, biofű, kristály), amfetamin, pikó, politoxikomán, számítógépes játékok túlzott használata, ópiát használat. A Szolgálathoz fordulókat drogrehabilitációs otthonba való bejutáshoz is hozzásegítették a munkatársak.

A szolgáltatásról elmondható, hogy egyre magasabb számban veszik igénybe a szolgáltatást évről évre a térségből és a városból.

**Gyermekek Átmeneti Otthona**  
**Napközbeni Gyermekfelügyelet**  
**(Összeállította: Kiss Szilvia szakmai vezető)**

A gyermekek átmeneti gondozását a gyermekjóléti alapellátások részeként kezeli a gyermekvédelmi törvény. Az átmeneti otthonban az a *családban élő* gyermek helyezhető el, aki átmenetileg ellátás és felügyelet nélkül marad, vagy elhelyezés hiányában ezek nélkül maradna, valamint akinek ellátása a család életvezetési nehézségei miatt veszélyeztetett.

Az átmeneti otthon segítséget nyújt – a Gyermekjóléti Szolgálattal együttműködve – a gyermek családjába történő visszatéréséhez.

**Statisztikai adatok:**

A kistérség 25 településéről igényelhető az ellátás 2017-ben.

A 2017-es évben az átmeneti gondozás keretén belül ellátott gyermekek száma:

44 fő + 2 fő szülő

Kistérségi igénybevétel, az ellátottak település szintű megoszlása:

- Mosonmagyaróvár : 19 fő (ebből 1 fő szülő)
- Jánossomorja: 7 fő (ebből 1 fő szülő)
- Dunasziget: 4 fő
- Bezenye: 1 fő
- Levél: 6 fő
- Újrónafő: 1 fő
- Darnózseli: 2 fő
- Lébény: 1 fő
- Dunakiliti: 1 fő
- Kistérségen kívüli lakcímmel rendelkező gyermekek krízisellátásban: 4 fő (Kunsziget, Fülöpszállás, Szeged, Kenézlő)
- Az elhelyezést kiváltó okok 2017-ben:

A szülők életvezetési problémái miatt	6 fő
A szülők egészségügyi problémái miatt	2 fő
A szülők szenvedélybetegsége miatt	2 fő

A gyermek magatartásproblémái miatt	12 fő
A gyermek szenvedélybetegsége miatt	-
Bántalmazás (testi, szexuális, érzelmi)	2 fő
Családi konfliktus	6 fő
Szülők lakhatási problémái- Hajléktalanná válás	11 fő
Szülők lakhatási problémái- Elégtelen lakhatási körülmények	0 fő
Egyéb	5 fő
Összesen:	46 fő

Az elhelyezést kiváltó okok minden esetben összetetten jelentkeznek, és sokszor annyira összefüggésben vannak egymással, hogy a szakember számára is komoly mérlegelést kíván pontos besorolása. Meg kell vizsgálni a család szerkezetét, struktúráját, a szülők és a gyermek személyiségjegyeit, magatartási attitűdjüket, kapcsolatrendszerüket, iskolázottságukat, a szülők munka-erőpiaci helyzetét, a gyermek iskolai teljesítményét, kortárskapcsolatait. Nemcsak a szülők életvezetési nehézségeiről beszélhetünk, vagy a gyermek magatartásproblémájáról. Ennek függvényében kell kidolgoznunk egy komplex gondozási tervet, kitűzni a célokat, és motiválni e célok megvalósításához szükséges feladatok elvégzését. a 2017-es évben, is nagyon nagy segítséget jelentett, hogy a Család – és Gyermekjóléti Központban lehetőség nyílt a családterápiára, a kamaszkorban lévő ellátottjaink zömében olyan komoly konfliktusban állnak szüleikkel, hogy ezeket már csak egy harmadik szakember bevonásával képesek rendbe hozni. Elsődleges célunk a családba történő visszagondozás, a családot azonban sokszor komolyan meg kell segíteni, hogy a benne torz módon működő alrendszerek, kapcsolatok helyre álljanak és újra alkalmas legyen a család a gyermek nevelésére, gondozására. Évről évre tapasztaljuk, hogy a problémák egyre mélyebbek egyre összetettebbek és egyre nagyobb szakértelmet és egyre szélesebb körű ellátást igényelnek.

Szakmai munkánk során nagy hangsúlyt fektetünk a gyermekekkel való tanulásra, a gyermek iskolai előmenetelében való segítségnyújtásra, valamint az egyéni fejlesztésre.

A gyermekek intézményünkben történő elhelyezését követően tanulmányi eredményeik az együttműködés függvényében javulnak. A nevelés során fontos célunk az önbizalmuk

erősítése, jövőképük kialakítása, formálása, a megfelelő mintanyújtás, s annak beláttatása, hogy a tanulási tevékenységnek ebben kulcsfontosságú szerepe van.

#### **Térítési díjak:**

A Gyermek Átmeneti Otthonában befizetésre került személyi térítési díjak összege

2017-ben: **1 416 685,-ft** volt.

Ugyanebben az évben a felhalmozott személyi térítési díj hátralék összege: **218 960,- ft** volt.

#### **Tárgyi, személyi feltételek:**

Személyi feltételekben 2017-ben változás nem történt.

Tárgyi feltételek szempontjából, kedvező javulást tapasztalhattunk a 2016-os évben. Mivel 2017 január elsejétől kérelmeztük a működési engedélyünk módosítását azzal, hogy az otthon befogadhatson 0-3 éves korú kisgyermeket otthontalanná váló szülőjével együtt, a 2016-os évben megkezdtük az erre való felkészülést! A konyhába kaptunk még egy nagyobb kapacitású hűtőszekrényt, egy mosogatógépet és az időközben tönkre ment sütőt is újra cserélhettük. Kaptunk továbbá egy mosógépet és egy szárítógépet is. Az év folyamán a vezetői irodába került egy HP típusú laptop, az irodai asztali számítógép pedig átkerült a nevelői szobába. A gyerekek által használt asztali gépet Hegyeshalom Önkormányzatának köszönhetően modernebb jobb minőségűre cseréltük.

#### **Napközbeni Gyermekfelügyelet:**

A kistérség 10 településéből 7. 948 fő gyermek esetében igényelhető az ellátás.

Napközbeni Gyermekfelügyelet a Család – és Gyermekjóléti Központ Gyermek Átmeneti Otthonán belül speciális, kiegészítő szolgáltatásként, önálló szakmai egységben működik. 2008 júliusától van működési engedélyünk határozatlan időtartamra. Ennek a néhány évnek a tapasztalata folyamatosan ösztönöz minket arra, hogy keressük ennek a szolgáltatásnak a lehetőségeit.

#### **Statisztikai adatok:**

Az elmúlt évben a családi napköziben ellátott gyermekek száma 17 fő volt 269 napra.

Az ellátott gyerekek korosztálya zömmel a kisiskolásokra kategorizálódik. A szolgáltatásunkat a szülők leginkább az őszi-, téli-, tavaszi és a nyári szünetek alkalmával veszik igénybe, mikor a kiskorú gyermek felügyelet nélkül maradna. A térítési díjat

(350Ft/óra, 1500Ft/nap) elfogadhatónak tartják, hiszen a különböző táborok ennél jóval többbe kerülnek. Emellett a gyermekük szabadideje hasznosan telik, más korosztállyal, különböző élethelyzetű gyerekekkel is van lehetősége megismerkedni. Ha szükséges szakembereink a tanulási nehézségekben, pótvizsgára való felkészítésben is tudnak segítséget adni.

---

---

### **Az egész intézményre vonatkozó tárgyi, személyi feltételek:**

Személyi feltételekben 2017-ben változás történt, a törvényi szabályozásnak megfelelően 3 fővel növekedett a szakemberlétszámunk. Viszont a szakemberhiány állandó gondot okoz intézményünkben, betegség, gyermekvállalás esetén nagyon nehéz az üres álláshelyek betöltése, helyettesítés megoldása.

Tárgyi feltételeinket igyekszünk folyamatosan javítani és fejleszteni. Felújítási munkák voltak az év folyamán: a Mosonmagyaróvári Térségi Társulás felújítási alapjából intézményünk Lengyári úti épületének elektromos hálózata megújult.

### **Felügyeleti szervek által végzett szakmai ellenőrzések tapasztalatai**

2017. évben a Gyermek Átmeneti Otthona szakmai egységben volt szakmai ellenőrzés:

a NÉBIH, ANTSZ, Kormányhivatal és Módszertani ellenőrzések is folytak a szakmai egységben. Az ellenőrzések során feltárt apróbb hiányosságokat pótoltuk, javítottuk, működési engedélyünk rendben van.

2017. november hónapban a szolgálat, a hatósági és speciális munkacsoport szakmai ellenőrzése is elkezdődött a Kormányhivatal által, a folyamat még nem ért véget.

### **Együttműködések:**

**EFOP-3.3.1-15 pályázat** - Tanoda program Újrónafő településen a *Cinka Panna Roma Kulturális Egyesülettel* megvalósítási folyamatban van jelenleg is.



**EFOP-3.3.1-15 pályázat** - Tanoda program Jánossomorja településen *Cinka Panna Roma Kulturális Egyesülettel* megvalósítási folyamatban van jelenleg is.

**EFOP-1.2.1-15 pályázat** Védőháló a családokért Mosonmagyaróvár járásban *Cinka Panna Roma Kulturális Egyesülettel* megvalósítási folyamatban van jelenleg is.

**Támogatások, pályázatok:**

**Nemzeti Rehabilitációs és Szociális Hivatal:** 1.216.000 Ft /Kab-elt-17/ kábítószer-függőséget megelőző-felvilágosító szolgáltatás (elterelés) végzésére

**Mosonmagyaróvár Város Önkormányzata**

Közművelődési alapból: 70.000 Ft információs kirakatra.

Egészségvédelmi alapból: 140 000 Ft Gyermekotthon klubfoglalkozásaira.

Pályázati díj 1%-ból: 246.877 Ft „Nem vagyok egyedül” szülőcsoport foglalkozásaira.

Egyéb szociális ellátások, települési támogatás terhére 1.500.000 Ft élelmiszer és gyógyszer segély- krízishelyzetek kezelésére és hátrányos helyzetű gyermekek nyári napközis táboroztatására.

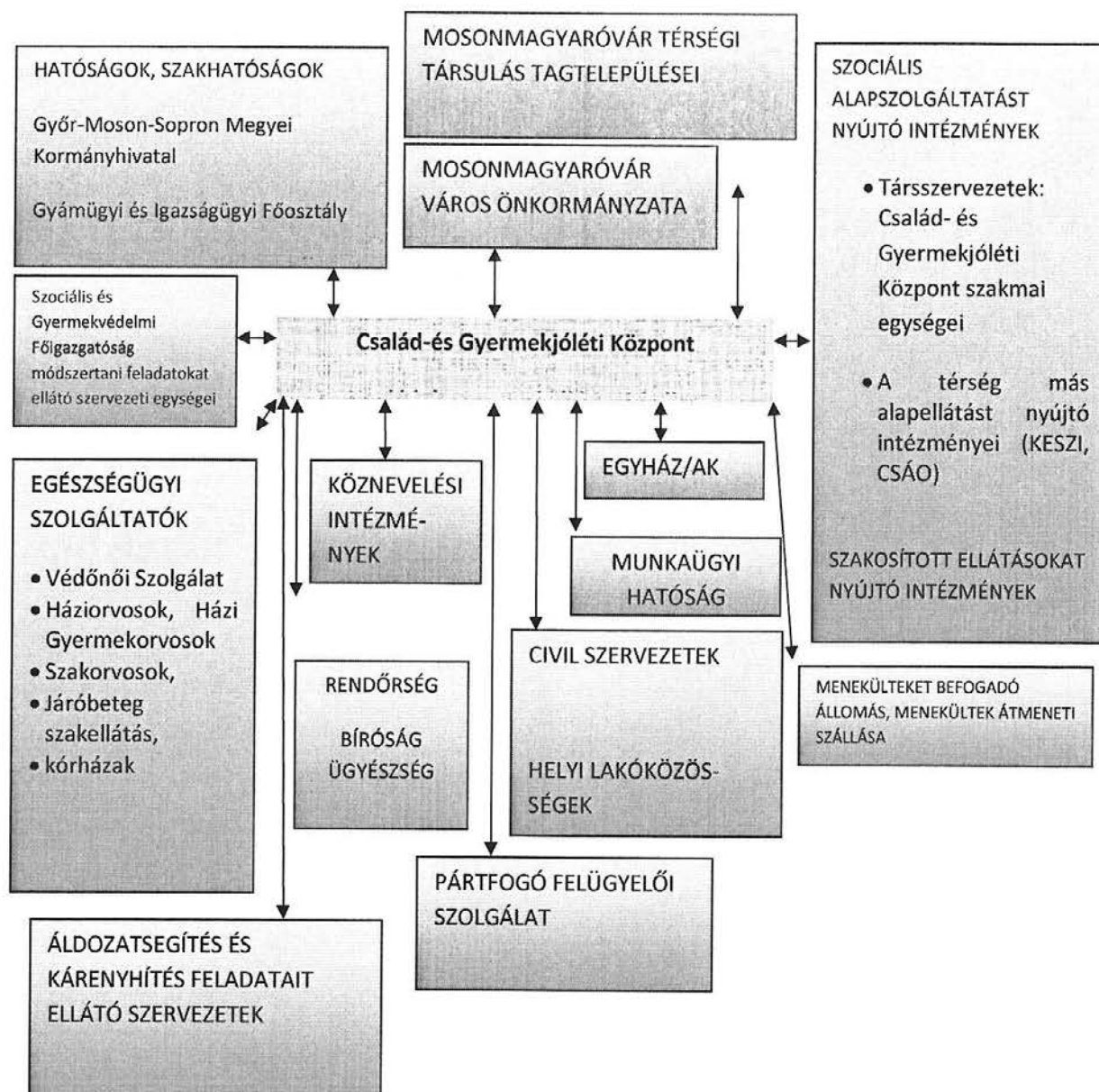
Dr Sattler Alapítvány támogatása: 150 000 Ft gyermekotthon sporteszköz beszerzésre.

Az intézmény alapítványán keresztül –**Gondoskodás Alapítvány**- magánszemélyek és cégek is segítettek az intézmény munkáját. Összességében magánszemélyektől, cégektől 250 000 Ft támogatást kaptunk, melyből kézműves foglalkozásokat, gyermekek kirándulását, családi nap rendezvényeinket tudtuk finanszírozni.

**Kapcsolat és együttműködés társszervezetekkel, civil szervezetekkel**

A szolgáltatást igénybe vevők hatékony ellátása érdekében a munkatársak folyamatos kapcsolatot tartanak a társintézmények szakembereivel, Mosonmagyaróvár város és a térség, valamint országos civil szervezetekkel. Egymás munkáját kiegészítve, segítve szervezzük meg a munkát. Főként alapszolgáltatási feladatokban vesznek részt. Adományosztások, drog-prevenációs, szabadidős programok szervezésében, lebonyolításában nyújtottak segítséget. De krízishelyzetben lévő várandós anyáknak is segítséget tudunk nyújtani civil szervezet által.

## Intézményen belüli és más intézményekkel történő együttműködés módja:



### Jövőkép, jövőre vonatkozó célok, javaslatok meghatározása:

Az új szolgáltatások elindultak, de a törvényi kötelezettségeinknek továbbra is eleget kell tennünk: 2018. szeptember 1-től kötelező bevezetni minden járásközpontnak az óvodai/iskolai szociális munka szolgáltatást.

2019. január 1-től kötelező érvényű lesz bevezetni a szociális diagnózis szolgáltatást az egész járás területén. Jelenleg ez a munka kísérleti szakaszban már működik intézményünkben.

E két feladat előkészítő munkái folynak az intézményben.

Beszámolóm végén szeretném megköszönni a Mosonmagyaróvári Térségi Társulás, a települési önkormányzatok dolgozóinak és vezetőinek az együttműködését, mellyel segítik intézményünk munkáját.

Kérem a Tisztelt Mosonmagyaróvári Térségi Társulási Tanácsot a beszámolóm elfogadására.

Stencinger Noémi intézményvezető

## Beszámoló a Család-és Gyermekjóléti Központ tevékenységéről a 2017.évre vonatkozólag HALÁSZI településen

A Mosonmagyaróvári Család- és Gyermekjóléti Központ személyes gondoskodást nyújtó, gyermekjóléti alapellátásokat és szociális alapszolgáltatást végző intézmény. Célunk, hogy a szolgáltatásunkat igénybe vevő gyermekek, felnőttek, családok részére magas szakmai színvonalú ellátást nyújtsunk.

A járászékhelyen kötelező feladatellátásában működő Család és Gyermekjóléti Központ kiemelt feladata az észlelő és jelzőrendszer működtetése, a gyermekvédelmi rendszerben szereplők munkájának összehangolása.

A feladatellátás első lépcsőfoka a Család- és Gyermekjóléti Szolgálat, mely valamennyi településen elérhető a lakosság számára. A Család- és Gyermekjóléti Szolgálat keretén belül a családsegítők napi szinten szoros szakmai kapcsolatban vannak a Család- és Gyermekjóléti Központban dolgozó esetmenedzserekkel. A Család- és Gyermekjóléti Szolgálat feladata az, információnyújtás, hivatalos ügyek intézése, prevenciós szolgáltatások, tanácsadások szervezése a településen élők számára.

A településen a Család-és Gyermekjóléti Szolgálat által gondozott személyek száma 2017. évben:

Szakmai tevékenység összesített száma: 526 alkalom

Szolgáltatásban részesülők száma: 357 fő

Rendszeres gyermekvédelmi kedvezményben részesülők száma: 11 Fő

Gyermekétkeztetésre jogosultak száma: 11 fő

Gyermekétkeztetést ténylegesen igénybe vevők száma: 11 fő

A Család- és Gyermekjóléti Központban dolgozó esetmenedzserek, a feladatellátás következő szintjén segíti a Járási Gyámhivatal munkáját, a megalapozott pontos, naprakész adminisztráció előkészítésével a gyermekek védelme érdekében.

### A településen a hatósági intézkedések száma az alábbiak szerint alakult:

	Hatósági intézkedés típusa	A hatósági intézkedéssel érintett gyermekek száma
1	védelembe vett	1
2	családba fogadott	-
3	nevelésbe vett	1
4	ideiglenes hatállyal elhelyezett	
5	utógondozott	-
6	egyéb, egyszeri esetekben	2
7 (1-6)	<b>Összesen:</b>	4

A gyámhatósággal, a családsegítővel és a jelzőrendszer tagjaival az együttműködés jónak mondható. Ez nagyban megkönnyíti a terepen végzett munkát, valamint az adminisztrációt és a javaslattételt is. Család- és Gyermekjóléti Központ kötelező feladatainak egyike a speciális szolgáltatások nyújtása.

A településről az igénybe vevők száma az alábbiak szerint alakult a 2017-es évben:

Szolgáltatások igénybevétele	Fő	Szolgáltatási alkalmak száma
Jogi tanácsadás	2	6
Pszichológiai tanácsadás	5	30
Szenvedélybeteg segítség	3	18
Mediáció (konfliktuskezelési tanácsadás)	2	2

A Család- és Gyermekjóléti Központ speciális szolgáltatásaként működik a DrogPont Szenvedélybetegeket Segítő Szolgálat, mely prevenciós jelleggel szervez iskolákban, közösségi- és művelődési házakban programokat, előadásokat. Halászi településről 3 fő vette igénybe önként segítséget kérőként a DrogPont szolgáltatását.

Gyermekek Átmeneti Otthona tekintetében működésünk célja az, hogy nyitottan fogadjuk a különböző gondokkal küzdő, krízishelyzetbe került gyermekeket és teremtsünk olyan körülményeket, helyzeteket, amelyben a gyermek biztonságot, szeretetet, megbecsülést kapnak. A Gyermekek Átmeneti Otthonában a településről igénybevétel nem történt a 2017-es évben.

**Tapasztalatok:** A településen az idős és inaktív lakosság szociális rászorultsága, illetve ügyintézési problémái miatt keresték meg a családsegítőt, valamint a családi problémák, konfliktusok miatt, illetve több kismama ügyintézésben történő segítségemet kérte.

A jelzőrendszer tagjaival az együttműködés jónak mondható, az információáramlás menete rendszeres. A Család- és Gyermekjóléti Szolgálat és a Hatósági Munkacsoport kapcsolata folyamatos, más területen dolgozó szakemberekkel szükség esetén tartjuk a kapcsolatot. Tapasztalataink szerint a írásban kért szakmai vélemények időben megérkeznek a Központunkhoz.

A helyi általános iskolában több esetben is tartott a családsegítő különböző témákban csoportfoglalkozásokat, az esetek nagy részében az iskolai védőnővel közösen, a felső tagozatos diákoknak. 2018-as évre tervez további előadásokat tartani a közösségfejlesztésről és a tavasz-nyár okán a felelősségteljes közlekedésről.